



ธรรมนูญว่าด้วยการผังเมือง พ.ศ. 2566

ธรรมนูญว่าด้วยการผังเมือง เป็นหลักการพื้นฐานที่ผู้เกี่ยวข้องกับการผังเมืองพึงปฏิบัติ โดยพระราชบัญญัติการผังเมือง พ.ศ. 2562 บัญญัติว่า เมื่อคณะรัฐมนตรีให้ความเห็นชอบแล้ว มีผลผูกพันหน่วยงานของรัฐและหน่วยงานอื่นที่เกี่ยวข้องที่จะดำเนินการต่อไปตามหน้าที่และอำนาจของตน ดังนั้นหน่วยงานของรัฐและหน่วยงานที่เกี่ยวข้องจึงต้องดำเนินงานภายใต้ธรรมนูญว่าด้วยการผังเมือง ซึ่งจำแนกได้เป็น 3 หมวด



หมวด 1 หลักการเชิงนโยบาย



หลักการที่สำคัญต่อความสำเร็จของระบบการผังเมืองของประเทศ ที่ต้องได้รับการสนับสนุนจากองค์กรที่เป็นผู้กำหนดนโยบายการบริหารราชการแผ่นดิน



หมวด 2 หลักการพื้นฐาน



หลักการที่ผู้วางและจัดทำผังและผูปฏิบัติให้เป็นไปตามผังต้องยึดถือและดำเนินการในการวางและจัดทำผังเมืองทุกระดับ



หมวด 3 หลักการเชิงพื้นที่



หลักการที่เกี่ยวข้องกับการกำหนดการใช้ประโยชน์พื้นที่ให้เหมาะสม

กรมโยธาธิการและผังเมือง

พระรามที่ 6

:218/1 ถนนพระรามที่ 6 แขวงพญาไท เขตพญาไท กรุงเทพฯ 10400 โทร. 0-2299-4000

พระราม 9

:224 ถนนพระราม 9 แขวงห้วยขวาง เขตห้วยขวาง กรุงเทพฯ 10310 โทร. 0-2201-8000



ธรรมนูญว่าด้วยการผังเมือง พ.ศ. ๒๕๖๖



คู่มือประกอบธรรมนูญว่าด้วยการผังเมือง พ.ศ.๒๕๖๖



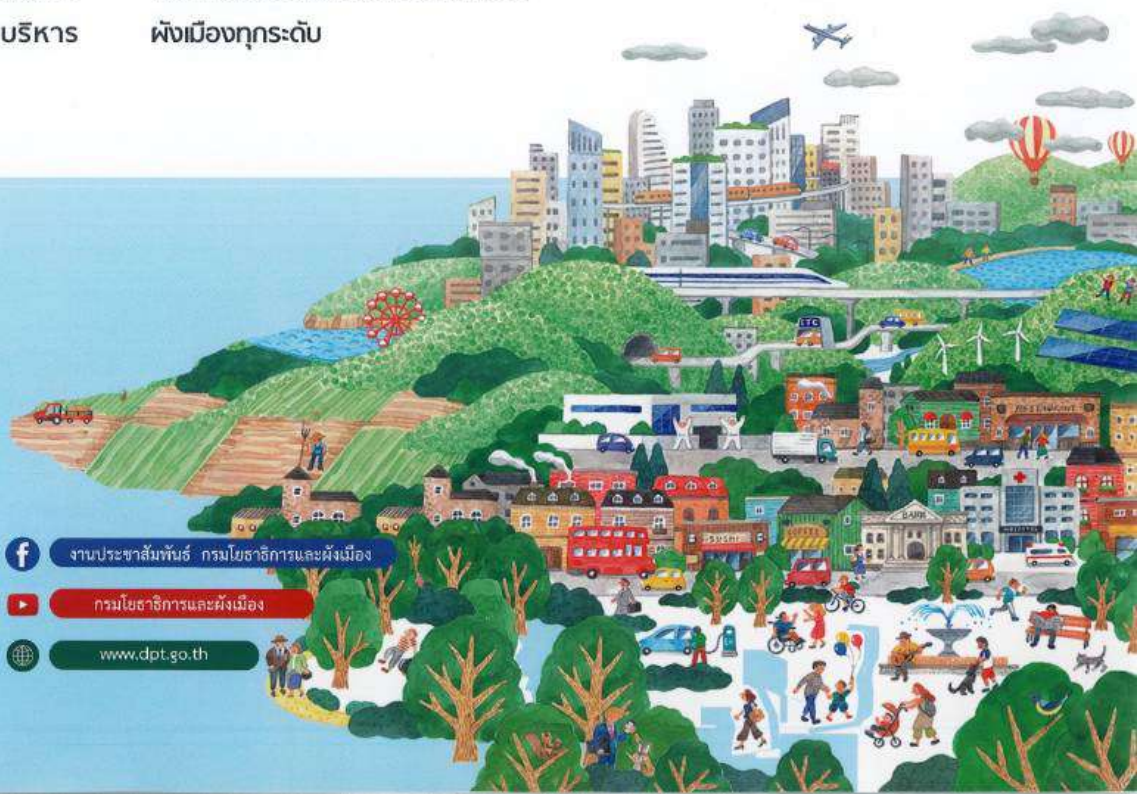
งานประชาสัมพันธ์ กรมโยธาธิการและผังเมือง



กรมโยธาธิการและผังเมือง



www.dpt.go.th



ธรรมนูญว่าด้วยการผังเมือง พ.ศ. 2566

ที่มาของธรรมนูญว่าด้วยการผังเมือง

ธรรมนูญว่าด้วยการผังเมืองได้ถูกกำหนดไว้ในพระราชบัญญัติการผังเมือง พ.ศ. 2562 โดยให้คณะกรรมการนโยบายการผังเมืองแห่งชาติเป็นผู้จัดทำ เพื่อใช้เป็นหลักการพื้นฐานที่ผู้เกี่ยวข้องกับการผังเมืองพึงปฏิบัติเพื่อเสนอต่อคณะรัฐมนตรีพิจารณาให้ความเห็นชอบและเมื่อคณะรัฐมนตรีให้ความเห็นชอบแล้วจะมีผลผูกพันหน่วยงานของรัฐและหน่วยงานอื่นที่เกี่ยวข้องที่จะต้องดำเนินการต่อไปตามหน้าที่และอำนาจ ของตน (มาตรา 7 และ มาตรา 75 (8))

การปฏิบัติตามธรรมนูญว่าด้วยการผังเมือง

ธรรมนูญว่าด้วยการผังเมืองเป็นหลักการพื้นฐานที่ผู้เกี่ยวข้องกับการผังเมืองพึงปฏิบัติโดยพระราชบัญญัติการผังเมือง พ.ศ. 2562 บัญญัติไว้ว่า เมื่อคณะรัฐมนตรีให้ความเห็นชอบแล้วจะมีผลผูกพันหน่วยงานของรัฐและหน่วยงานอื่นที่เกี่ยวข้องที่จะดำเนินการต่อไปตามหน้าที่และอำนาจของตน ดังนั้น หน่วยงานของรัฐและหน่วยงานที่เกี่ยวข้องจึงต้องดำเนินการภายใต้ธรรมนูญว่าด้วยการผังเมือง

กรมโยธาธิการและผังเมือง

พระรามที่ 6

: 218/1 ถนนพระรามที่ 6 แขวงพญาไท

เขตพญาไท กรุงเทพฯ 10400

โทร. 0-2299-4000

พระราม 9

: 224 ถนนพระราม 9 แขวงหัวหมาก

เขตหัวหมาก กรุงเทพฯ 10310

โทร 0-2201-8000



ธรรมนูญว่าด้วยการผังเมือง
พ.ศ. ๒๕๖๒



คู่มือประกาศธรรมนูญ
ว่าด้วยการผังเมือง พ.ศ.๒๕๖๒



เฟซบุ๊ก

กรมโยธาธิการและผังเมือง

ยูทิวบ์

กรมโยธาธิการและผังเมือง

www.dpt.go.th



กรมโยธาธิการและผังเมือง กระทรวงมหาดไทย

ธรรมนูญว่าด้วยการผังเมือง พ.ศ. 2566

หมวด 1 หลักการเชิงนโยบาย

- ข้อ 1 รัฐพึงสนับสนุนและส่งเสริมการดำเนินงานด้านการผังเมืองให้สอดคล้องกับรัฐธรรมนูญแห่งราชอาณาจักรไทย
- ข้อ 2 รัฐพึงบรรจุเรื่องการเมืองเมืองไว้เป็นส่วนหนึ่งของนโยบายรัฐบาลและแผนการบริหารราชการแผ่นดิน ให้มีผลผูกพันนำไปสู่การปฏิบัติ
- ข้อ 3 รัฐพึงใช้ผังเมืองเป็นกรอบนโยบายในการพัฒนาพื้นที่ของประเทศและดำเนินการหรือสนับสนุนการพัฒนาประเทศแบบบูรณาการในทุกภาคส่วนให้เป็นไปตามที่ผังเมืองแต่ละระดับกำหนด
- ข้อ 4 หน่วยงานของรัฐพึงจัดทำแผนงานและโครงการให้สอดคล้องกับผังเมืองทุกระดับ
- ข้อ 5 หน่วยงานของรัฐพึงสนับสนุนและส่งเสริมให้มีการดำเนินโครงการให้เป็นไปตามผังเมืองที่กำหนด
- ข้อ 6 รัฐพึงสนับสนุนและส่งเสริมการพัฒนาองค์ความรู้ด้านผังเมืองทั้งในและนอกระบบการศึกษาให้แก่ทุกภาคส่วนในสังคมด้วยหลากหลายช่องทาง ให้สอดคล้องกับสถานการณ์การพัฒนาเศรษฐกิจ สังคม และสิ่งแวดล้อม
- ข้อ 7 รัฐพึงสนับสนุนและส่งเสริมการใช้เทคโนโลยีดิจิทัลหรือเทคโนโลยีอื่นที่เหมาะสมกับการดำเนินการในการจัดทำและปฏิบัติทางผังเมือง

หมวด 2 หลักการพื้นฐาน

- ข้อ 8 การวางผังเมืองต้องคำนึงถึงประโยชน์ของประเทศและประชาชนเป็นหลัก
- ข้อ 9 การวางผังเมืองต้องคำนึงถึงความเสมอภาคเท่าเทียมกับการเข้าถึงสาธารณประโยชน์
- ข้อ 10 การผังเมืองต้องคำนึงถึงการมีส่วนร่วมของได้มีส่วนร่วมและแสดงข้อคิดเห็น
- ข้อ 11 การวางผังเมืองต้องคำนึงถึงการป้องกันสาธารณภัย และความสงบเรียบร้อยของประชาชน
- ข้อ 12 การวางผังเมืองต้องคำนึงถึงการแก้ไขปัญหาความเดือดร้อนของประชาชนที่เกิดจากการใช้ประโยชน์ที่ดิน
- ข้อ 13 การวางผังเมืองต้องคำนึงถึงการสร้างความเชื่อมโยงในการคมนาคมและการขนส่งให้ทั่วถึงและมีประสิทธิภาพ
- ข้อ 14 การวางและปฏิบัติตามผังเมืองต้องยึดมั่นในหลักวิชาการทางผังเมือง
- ข้อ 15 การวางผังเมืองต้องคำนึงถึงความสำคัญในพื้นที่ที่มีความอ่อนไหวด้านสิ่งแวดล้อม
- ข้อ 16 การวางผังเมืองต้องคำนึงถึงการวางแผนการตั้งถิ่นฐานให้มีความเหมาะสมกับสภาพแวดล้อม ลดความเสี่ยงและความเสียหายจากการเปลี่ยนแปลงสภาพภูมิอากาศและผลกระทบจากสาธารณภัย

- ข้อ 17 การวางผังเมืองต้องคำนึงถึงการบริหารจัดการทรัพยากรน้ำ
- ข้อ 18 การวางผังเมืองต้องคำนึงถึงการจัดหาบริการขั้นพื้นฐานและพื้นที่ สาธารณะที่เพียงพอและเหมาะสมให้แก่ประชาชน
- ข้อ 19 การวางผังเมืองต้องคำนึงถึงการจัดไฟฟ้พื้นที่เปิดโล่งและพื้นที่สีเขียวที่เพียงพอและเหมาะสม
- ข้อ 20 การวางผังเมืองต้องสนับสนุนแนวทางการพัฒนาเมืองอัจฉริยะและการพัฒนาเมืองแห่งอนาคต
- ข้อ 21 การวางผังเมืองต้องออกแบบวางผังพื้นที่กลุ่มอาคาร สิ่งก่อสร้าง และโครงสร้างพื้นฐานที่มีความยืดหยุ่น และเหมาะสมกับสภาพแวดล้อม

หมวด 3 หลักการเชิงพื้นที่

- ข้อ 22 การวางผังเมืองต้องกำหนดเขตสงวน เขตอนุรักษ์เขตพัฒนา ให้เหมาะสมกับสภาพพื้นที่
- ข้อ 23 การวางผังเมืองต้องคุ้มครองพื้นที่เกษตรกรรมที่มีความสมบูรณ์
- ข้อ 24 การวางผังเมืองต้องกำหนดพื้นที่สำหรับการพัฒนาอุตสาหกรรมในพื้นที่ที่เหมาะสมโดยคำนึงถึงการพัฒนาระบบราง และผลกระทบต่อชุมชนและสิ่งแวดล้อม
- ข้อ 25 การวางผังเมืองและการพัฒนาพื้นที่ต้องคุ้มครองและบำรุงรักษาทรัพยากรธรรมชาติและสิ่งแวดล้อมภูมิประเทศที่งดงามหรือมีคุณค่าในทางธรรมชาติ
- ข้อ 26 การวางผังเมืองและการพัฒนาพื้นที่ ต้องดำรงรักษาหรือบูรณะสถานที่และวัตถุที่มีประโยชน์หรือคุณค่าในทางศิลปกรรม สถาปัตยกรรม ประวัติศาสตร์หรือโบราณคดี โดยคำนึงถึงอัตลักษณ์และวิถีชุมชน

